

COCINAS+baños

NÚMERO 103 ESPAÑA 5 €

casaviva

INFORME
MOBILIARIO DE BAÑO

DOSSIER:
GRIFERÍA
DE COCINA

5 ideas
para
iluminar
el baño

CAMPANAS
EXTRACTORAS
CASI
INVISIBLES

La esencia
de lo tradicional

8 414090 223409

00103

EN UN ENTORNO PRIVILEGIADO

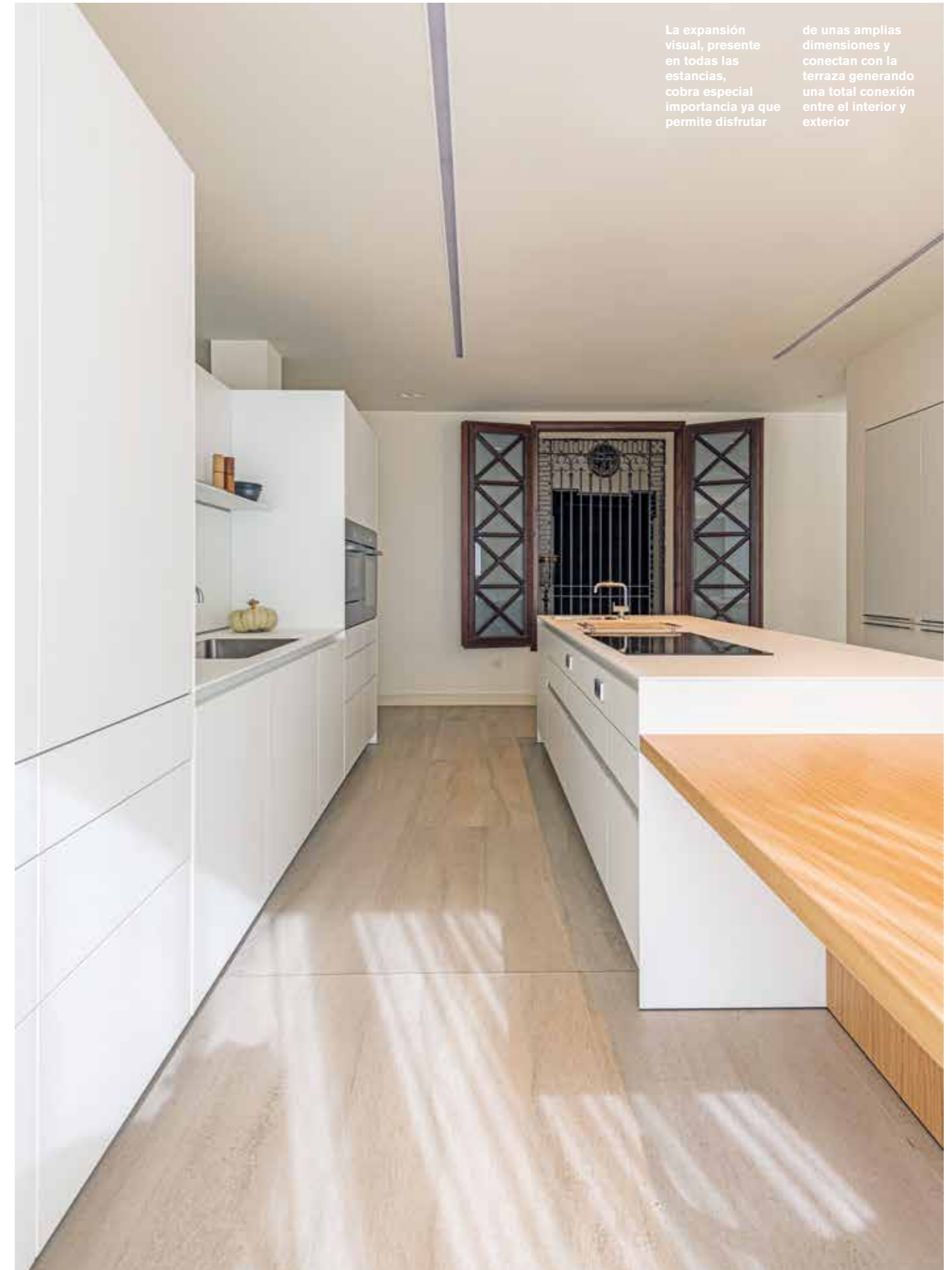
* FOTOGRAFÍAS: MERCÈ GOST
PHOTO
TEXTOS: PAU MONFORT

El inmueble está en un lugar privilegiado del centro histórico de Vic, Barcelona. La interiorista Sandra Soler señala la necesidad de adaptar la distribución del piso a las nuevas necesidades de los clientes, abriendo los espacios, principalmente de la zona de la cocina, comedor, sala de estar y estudio, creando un nuevo núcleo de reunión familiar.





Se genera una gran conexión entre el interior y exterior



La expansión visual, presente en todas las estancias, cobra especial importancia ya que permite disfrutar

de unas amplias dimensiones y conectan con la terraza generando una total conexión entre el interior y exterior



La zona de la cocina se concibe a la medida de sus habitantes



Creada como un elemento central y un espacio vital, los módulos de la Bulthaup System b3 en laminado blanco alpino se extienden

con la mesa Bigfoot de E15 en roble y las sillas CH24 de Carl Hansen, creando un contraste entre materiales y tonalidades.



La iluminación en esta vivienda juega un papel clave en el espacio



Se ha apostado para la iluminación general por el modelo Brick in the Wall, con luminarias

fabricadas en Calcyt que las hace invisibles y totalmente integradas en el espacio.



Esta expansión visual, presente en todas las estancias, cobra especial importancia ya que permite disfrutar de unas amplias dimensiones y conectan con la terraza generando una total conexión entre el interior y exterior

A nivel material, se opta por la nobleza, utilizado en roble como madera principal y como revestimiento de suelo con parqué combinado con el pavimento cerámico de Matimex, modelo Grey Fjord en formato 120x60.

La zona de la cocina, proyectada por Sandra Soler Studio y comercializada por Bulthaup Sant Cugat, está concebida a la medida de las personas que habitan la casa, de la arquitectura y del mobiliario que la rodea.

Creada como un elemento central y un espacio vital, los módulos de la Bulthaup System b3 en laminado blanco alpino se extienden con la mesa Bigfoot de E15 en roble y las sillas CH24 de Carl Hansen, creando un contraste entre materiales y tonalidades.

Se ha utilizado el roble como madera principal

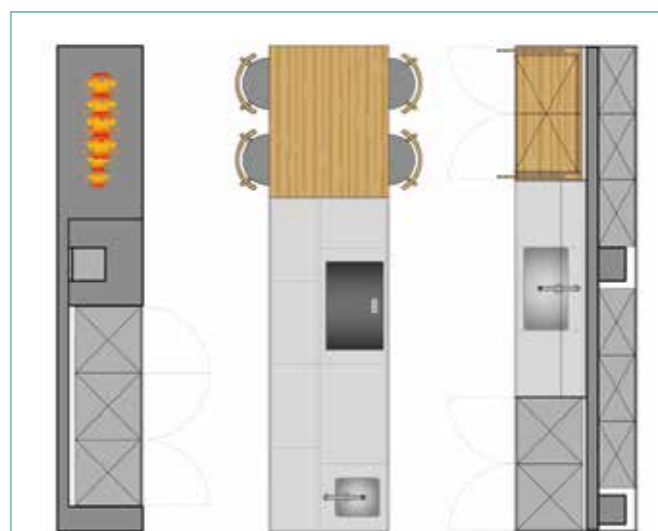


A nivel material, se opta por la nobleza, utilizado en roble como madera principal y como revestimiento de

suelo con parqué combinado con el pavimento cerámico de Matimex, modelo Grey Fjord en formato 120x60.

La iluminación en esta vivienda juega un papel clave en el espacio. Se ha apostado para la iluminación general por el modelo Brick in the Wall, con luminarias fabricadas en Calcyt que las hace invisibles y totalmente integradas en el espacio. Una elección que permite iluminar todos los espacios de la vivienda y además destacan los muebles antiguos.

La iluminación general lineal es de Modular Lighting Instruments en la zona de cocina y office. La iluminación indirecta se ha realizado con los modelos Good Night Abscondere y Opticus para los cortineros y foseados, con diferentes tipologías según la aplicación, que aportan una suave iluminación envolvente al conjunto. ■



FICHA TÉCNICA

PROYECTO: SANDRA SOLER STUDIO
MOBILIARIO: BULTHAUP
ELECTRODOMÉSTICOS: MIELE
PARQUÉ: MATIMEX
MESAS Y SILLAS: CARL HANSEN
ILUMINACIÓN: MODULAR LIGHTING
BUTACA: INDIA & PACIFIC